

閲覧用

沼南庁舎整備の  
概要について



柏市立図書館  
04-7164-5346

柏市

閲覧期間：平成19年3月1日から平成19年3月31日まで

## 沼南庁舎整備の概要について

沼南庁舎の整備については、「沼南庁舎整備方針」を踏まえ、市民の皆様が望ましい、利用しやすい施設とするため、平成18年5月にパブリックコメントを実施しました。皆様のアイデアやご意見を参考にした沼南庁舎の整備の概要がまとまりましたので報告いたします。

第1庁舎を市民利用施設とし、1階に子ども図書館、2階に郷土資料等展示コーナーと市民交流サロンを整備します。

市では今後、平成19年度から改修工事に着工し、平成20年度のオープンを目指して作業を進めてまいります。

平成 19 年 3 月 1 日

柏市役所沼南支所総務課

○第1庁舎1階（面積：662㎡）

床仕上げは耐久性と耐汚損性に優れた天然木のフローリングとすると共に、家具・書架等、子どもに優しい天然木の素材を積極的に取り入れ、出角部に丸みをもたせる等、安全面にも配慮します。

また、壁・天井等は不燃性の材料を基本とし、防火上の安全に配慮します。天井は吸音性能に優れた岩綿吸音板を採用します。

【子ども図書館】

子ども図書機能，子育て支援機能，母子保健機能，地域間交流機能の4つの機能連携で，子ども図書館に関するソフト面の複合を強化し，豊かなコミュニケーションにつなげます。

対象となる利用者の想定として，妊娠中から小学校就学前の親子を中心に，利用拡大に努めます。

おはなし室，展示・情報スペース，授乳室等を設置

○第1庁舎2階（面積：704㎡）

バリアフリーに対応するためエレベーター，多目的トイレを設置。

床は歩行感の優しいタイルカーペット仕上げを基本とします。壁・天井は不燃性の仕上げとし、防火性能等の安全性を高めます。展示ケースは効果的な照明を組み込み、展示品を見やすく演出します。また紫外線カットの光源を採用し、貴重な展示品の退色劣化を防ぎます。

内装材の塗装は水性塗料とします。材料・塗料等、いずれもシックハウスなどの原因となる化学物質の発生を抑えたF☆☆☆☆基準（JIS・JAS新設の上位規格）に合格した材料・塗料とします。

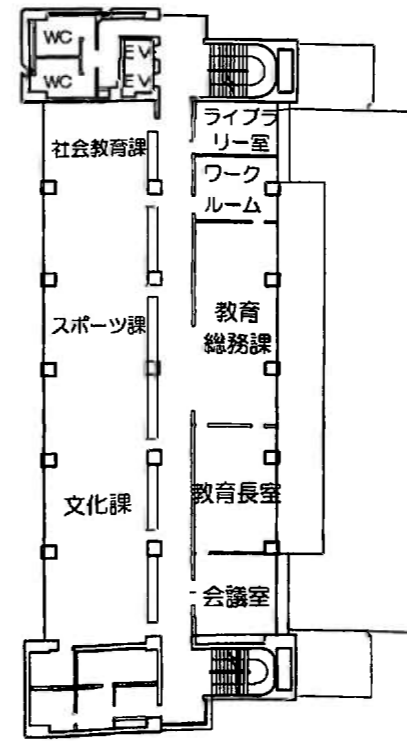
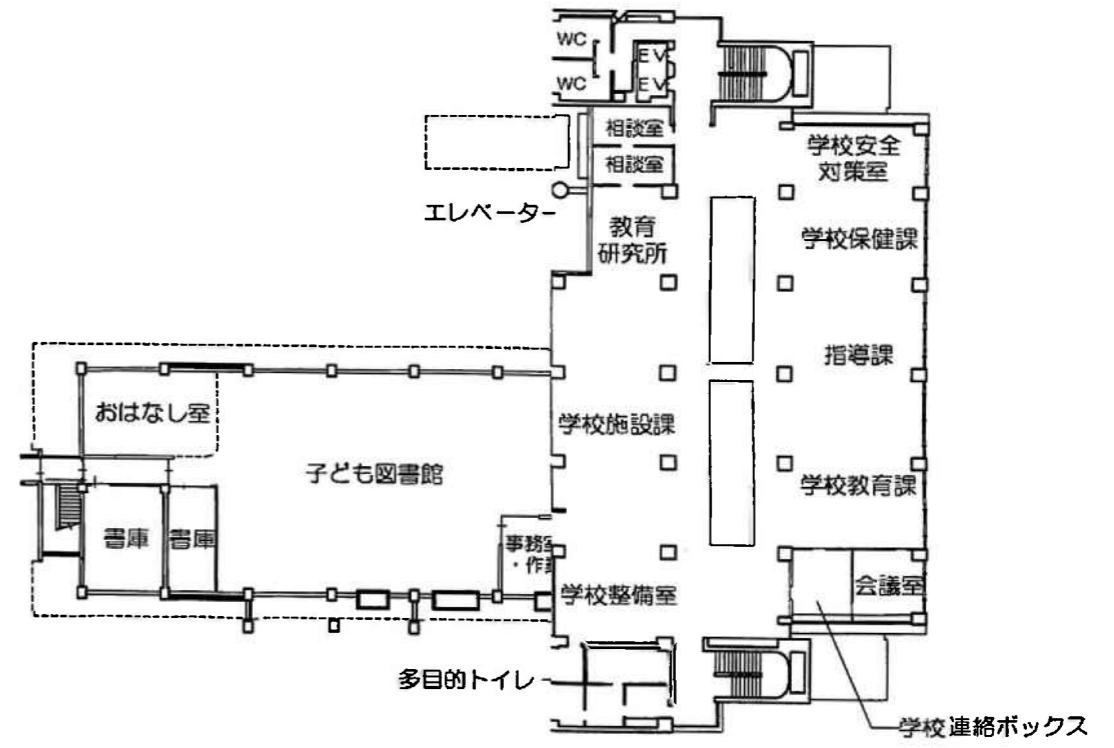
【郷土資料等展示コーナー】

沼南地区にゆかりのある市史資料，文化財を中心に柏市の郷土資料など定期的にテーマを決めて展示します。

常設展示コーナー，検索コーナー，史料収蔵庫を設置

【市民交流サロン】

個人や市民活動団体の方々が自由に打合せや交流ができる場の提供，市民活動団体のPRの場として掲示板を設置し，情報交流の場といたします。



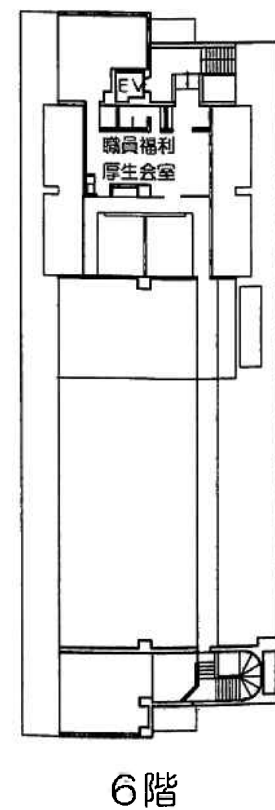
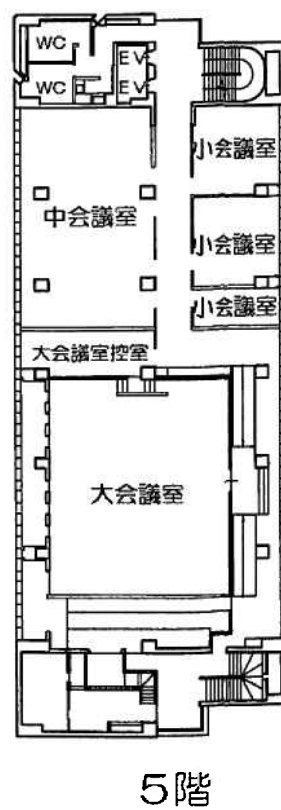
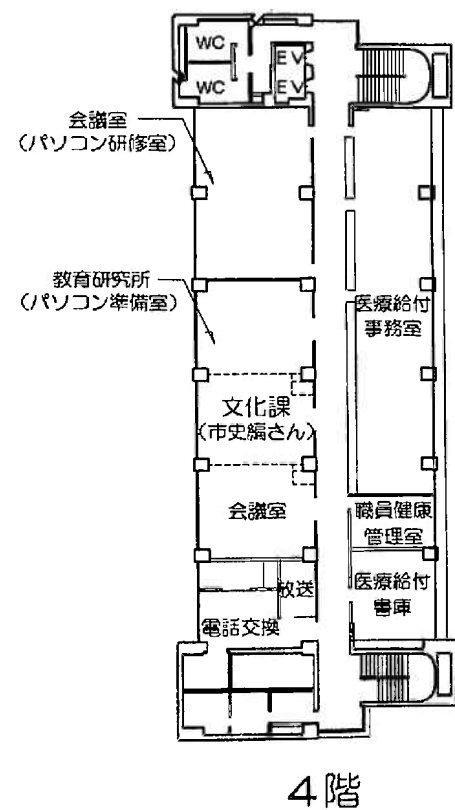
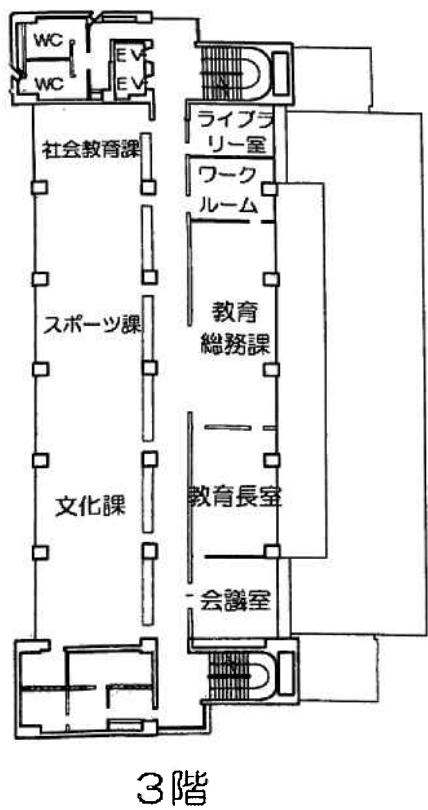
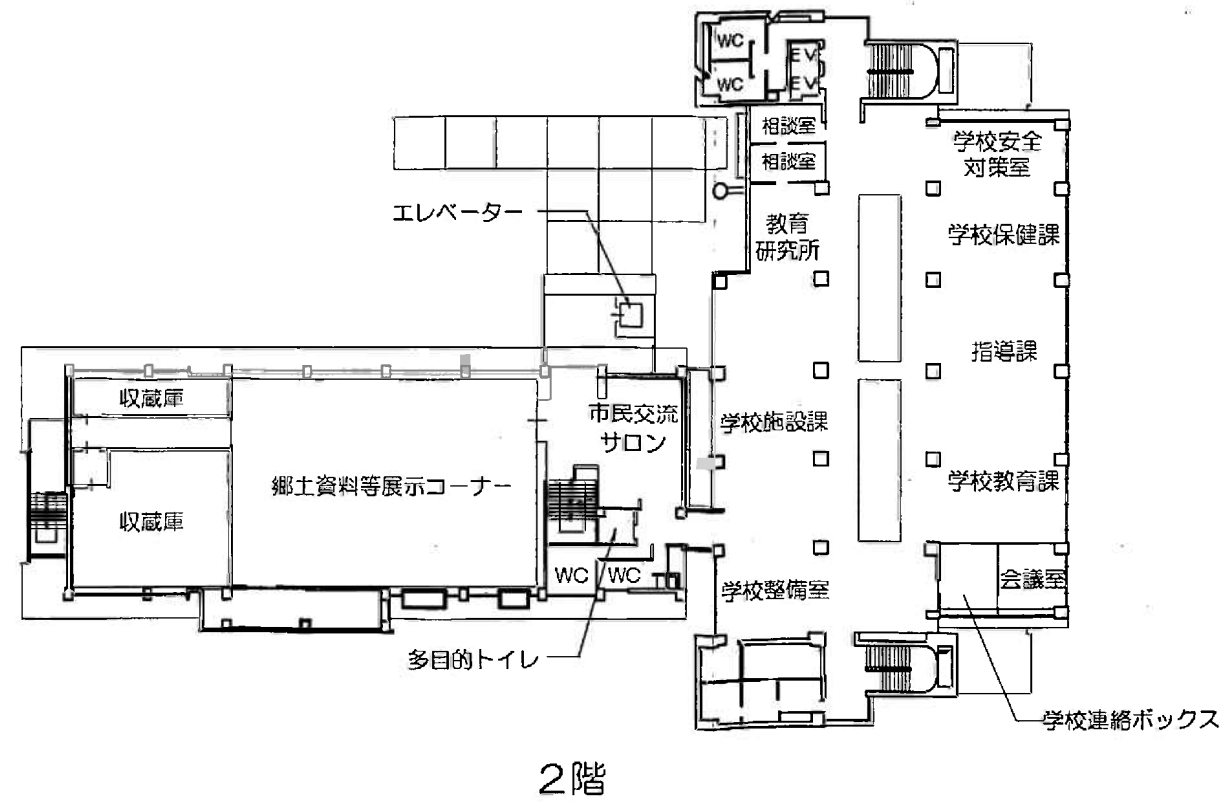
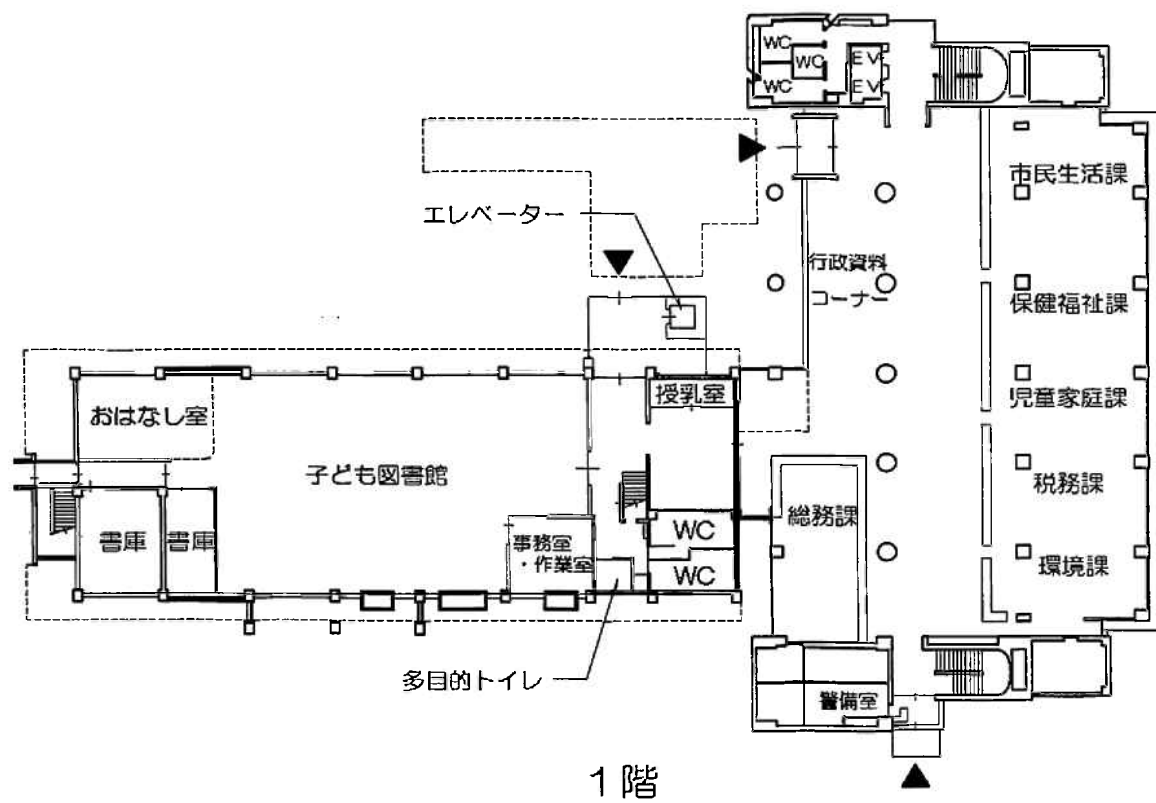
3階

会議室  
パソコン研修

教育研究所  
パソコン準備



地下1階



平成18年6月1日

## 沼南庁舎整備方針報告書配布状況

近隣センター等名	配付部数	備考
豊四季台	20	
南	14	
田中	0	
北	0	
柏ビレジ	0	
西原	0	
永楽台	3	
布施	20	
根戸	6	
増尾	0	
光ヶ丘	11	
新富	1	
高田	5	
新田原	0	
千代田	2	
松葉	1	
藤心	1	
酒井根	10	
旭町	4	
富里	0	
高柳	20	
アミューゼ柏	6	
小計(22館)	129	平均5.8部
柏市役所行政資料室	17	
沼南支所総務課	21	
小計(2課)	38	平均1.9部
合計(24箇所)	167	平均6.9部

No.	コメント者	方法	内 容	担当課	対 応	対 応 理 由	備 考
1	不明	E-mail	子ども図書館は必要ないと思います。親子で図書館に行く際に、2ヶ所まわるのは不便なため。	教育総務課 図書館	子ども図書館の整備を進めてまいります。	新市建設計画に示されている合併後の沼南庁舎の中に支所機能を配置するほか、住民の利便性や地域発展に資するため、市民活動支援拠点等のほか沼南分館を庁舎内に配置し有効利用を図るとされておりましたが、沼南分館の配置につきましては、第1、第2庁舎の構造が事務所対応となっており、2階以上は、耐荷重診断により構造に余裕がなく、沼南分館を移転させ利用することは困難との結果がでております。 第1庁舎の1階フロアに予定している「子ども図書館」整備は、以前から親子が気兼ねなく利用できる図書館施設がほしいと市民からの要望もあり、本や読書を通じた子育て支援、次世代を担う子どもたちに対しても良質な読書環境や沼南庁舎の有効利用が図られることから整備するものです。 なお、「子ども図書館」は、沼南分館とは機能が異なる内容をもち独立した図書館として整備するものであり、県内でも初となります。 また、柏市第四次総合計画の中期基本計画にも子ども図書館の設置が位置付けられており、「子ども図書館」を沼南地区に整備することは、新市における図書館行政の充実が図られるだけでなく、新市建設計画の方針にも沿ったものであり、さらに図書館ネットワークの整備水準を高めることができ大変意義があると考えております。	
2	男性 柏市塚崎在住	Fax	「沼南庁舎の有効活用」 ①「アミューゼ柏」のように、沼南在住の市民が活用できる会議室や高齢者が集まって、いろいろな趣味の会が出来るような部屋を作っていたきたい。それによって塚崎区にある区民館など、沼南庁舎に近い区での区民館や集会所は不要になると考えます。 ② 沼南社会福祉センターは沼南庁舎の近くあり、これを庁舎の中に入れたら経費の節減につながるかと考えます。	① 支所総務課 ② 支所総務課	① 設計に反映させません ② 設計に反映させません	① 合併協定書に位置付けられておりません。ただし、沼南公民館についてはアミューゼ柏型コミュニティセンターにいたします。 ② 合併協定書に位置付けられておりません。	
3	男性 柏市五條谷在住	持込み	① 第1庁舎は風早北部地区の近隣センターとして活用する。 ② 近隣センター案に採用されない場合 a: 市民サロンに団体利用のみでなく、個人利用できる多目的スペースも設けていただきたい、自由に集まれる場所が出来れば、趣味の同じ人達が集り始めだんだんと人々のふれあいと交流の輪が大きくなるのではないかと思います b: スペース不足の場合は郷土資料等展示コーナーは第二庁舎内に設置してはいかがでしょうか。	① 支所総務課 ② a: 市民活動推進課 b: 市民活動推進課 b: 文化課	① 設計に反映させません ② a: 設計に反映させません b: 設計に反映させません b: 設計に反映させません	① 合併協定書に位置付けられておりません。ただし、近隣センターの位置付けとして、沼南公民館についてはアミューゼ柏型コミュニティセンターにいたします。 ② a: 市民交流サロンでは、現在、市民活動を行っている団体はもとより、これから市民活動を行おうとしている、あるいは興味がある個人も対象にしております。 また、利用方法としては、特定の団体等が申請した時間を借り切るのではなく、個人や団体が自由に打ち合わせや交流ができる場所にしたいと考えております。 b: 市民交流サロンにつきましては、打ち合わせや交流ができるテーブルと椅子、情報の発信となる掲示板などの設置に面積約150㎡程度が必要と考えており、郷土資料等展示コーナー部分約350㎡を含めても第1庁舎内に納まる予定であります。 なお、これらのスペースは明確な仕切りは設けず、柔軟に互いの施設を利用できるようにする等、スペースの有効利用を図ってまいります。 現時点では具体的な回答は出来ません。郷土資料等展示コーナーについては、「沼南庁舎整備方針報告書」の趣旨もあり、また市民への普及啓発の観点からも第一庁舎に設置することが望ましいと考えます。	

		<p>③ 公共交通施設の検討について、沼南庁舎にバスターミナルを設置し沼南地区の公共交通機関の要にしようとする案に賛成です。</p>	③ 企画調整課	③ 設計に反映させます	③ 別にとりまとめている柏市バス交通網整備計画において、沼南地域におけるバス運行の効率化と移動の選択性を向上させるため、沼南庁舎にバスの乗継拠点を整備することとしております。また、この計画に基づき、平成19年度の整備を予定しております。
4 男性 柏市手賀在住	持込み	<p>第1庁舎の計画 「子ども図書館設置について」 沼南分館より分離子ども図書館を独立する構想は、子ども達の居場所及び学びの場を確保する意味から最適である。</p> <p>① 耐荷重診断で3段の低書架とするならば、天井までの空間を子ども達の作品展示とする。</p> <p>② 書籍の分析・調査、及び検索の席を設け、親子でのふれあいの場を設ける</p> <p>③ 学びの環境を提供する意味から、「補助要員を置く」遊ぶ場所ではなく語学力向上につなげるため</p> <p>④ 環境に配慮された配置をする。(照明・空調・避難経路確保・騒音対策など)</p> <p>「階段・EV新設について」 ① 第2庁舎側に設けるのは動線から見て最適と思われる。</p> <p>「市民交流サロン・郷土資料等展示コーナーについて」 ① 間仕切りを設けるなら、目通り出来る方法とすべきと思う。</p> <p>② 環境に配慮された配置をする。(照明・空調・避難経路確保・騒音対策など)</p> <p>③ 市民活動団体及び各学校の紹介コーナーを設ける。</p>	<p>① 教育総務課 図書館</p> <p>② 教育総務課 図書館</p> <p>③ 教育総務課 図書館</p> <p>④ 教育総務課 図書館</p> <p>① 支所総務課</p> <p>① 市民活動推進課</p> <p>① 文化課</p> <p>② 市民活動推進課</p> <p>② 文化課</p> <p>③ 市民活動推進課</p>	<p>① 設計に反映させます</p> <p>② 設計に反映させます</p> <p>③ 設計に反映させます</p> <p>④ 設計に反映させます</p> <p>① 設計に反映させます</p> <p>① 設計に反映させます</p> <p>② 設計に反映させます</p> <p>② 設計に反映させます</p> <p>③ 設計に反映させます</p>	<p>① 子ども図書館は、他の分館と比較し広さに恵まれており、低書架の配置を予定しているため、明るく開放感に富んだ空間が見込めます。 この空間の有効利用が考えられるので季節ごとのディスプレイや、児童書の展示等の場として検討していきます。</p> <p>② 現在、各分館には一般成人を利用対象とした端末機が設置されていますが、子ども図書館内にも親子で利用可能な端末機の設置を検討してまいります。 また、親子が本を通してふれあうことのできる場所等、子育て支援機能にも配慮した子ども図書館を考えております。</p> <p>③ 子ども図書館は、0歳児から就学前の子どもを主な対象者に子育て支援機能を持った図書館として、関係各課と連携をしながら、子育てに関する情報提供を行う一方、子どもとのふれあいを大切にすることを目指します。 また、市民ボランティアによる絵本等の読み聞かせも行うことを検討しております。</p> <p>④ 図書館の環境に配慮した空調設備、照明設備、騒音対策を考慮した内容で整備してまいります。</p> <p>① 基本設計の中で参考にいたします。</p> <p>① 市民交流サロンは特に間仕切りを設けないオープンスペースとして、利用いただくことを考えております。 また、郷土資料等展示コーナーとも、明確な仕切りを設けず、市民活動のために訪れた方が郷土資料を、郷土資料を見に訪れた方が市民活動を、それぞれ興味を持っていただくような施設内容としたいと考えております。 現時点では具体的な回答は出来ません。郷土資料等展示コーナーについては、隣接する市民交流サロン、1階の子ども図書館との連携も考慮しなければならぬと考えております。</p> <p>② 市民交流サロンにおいては、市民活動団体が打ち合わせをしたり、交流をする場所でもありますので、書類や資料が読めるような照度にするとともに、全体的に環境に配慮した設計としたいと考えております。 現時点では具体的な回答は出来ません。郷土資料等展示コーナーについては、隣接する市民交流サロン、1階の子ども図書館との連携も考慮しなければならぬと考えております。</p> <p>③ 市民活動団体のPRの場として利用されることを1つの目的としており、そのために掲示板を設置し、情報交流の場としたいと考えております。</p>



	<p>第2庁舎の計画</p> <p>① 1階総務課位置を2階に移動出来ないか、理由として、市民が来所の待ち時間等を利用するスペースとして、展示コーナー・市民のふれあいの場所としたらと思います。</p> <p>② 4階・5階の利用について、行政職員の研修場所は必要と思われますが、スペース的に縮小出来ないかと思われ、特に4階を行政機関主催による講習・講義、パソコン教室等、市民参加型の行事にも利用する方法を考慮されたらどうでしょうか。この場合、行政機関の休日は閉鎖できると思います。</p>	<p>① 支所総務課</p> <p>② 支所総務課</p>	<p>① 設計に一部反映させます</p> <p>② 設計に反映させません</p>	<p>① 展示コーナー・市民のふれあいの場については、基本設計（第1庁舎）の中で参考にしたいと考えております。</p> <p>② 行政機関主催による市民向けの講習、講義等利用方法については、基本設計の中で参考にしたいと考えております。</p>
--	--	-------------------------------	--	---

Faint, illegible text or markings in the center of the page.



**KOKUYO**  
7-760R-A4-S  
R-PP