

かしわ

柏市立図書館

市制施行10周年記念号



# 柏市勢要覽



## 市章

柏市発足の際、一般から公募し、昭和29年11月3日制定された。ひらがなの「か」「し」「わ」の三文字を組み合わせたもの。



## 目 次

序 .....	1
年 史 .....	4
10年の事蹟 .....	8
自 然 .....	10
人 口 .....	12
行 政 .....	14
財 政 .....	18
産 業 経 済 .....	20
建 設 .....	25
運 輸 通 信 .....	27
水道・電気 .....	31
教 育 文 化 .....	32
保 健 衛 生 .....	35
社 会 福 祉 .....	38
治 安 .....	40
郷 土 .....	44
付 録 .....	46





## 誕生から10年

私は10才です。私は生れた時は体重が3,060g身長が49.4cmだったそうです。今は体重が8,700gで2.84倍に、身長は70.6cmで1.43倍に成長しました。

私は小学校4年生です。たし算やひき算ができます。かけ算もできます。かんじも少しは読んだり書いたりできます。

柏市も誕生して10年です。当時は人口が43,143人、財政規模1億4千万円の貧弱な都市でしたが、今は人口において100,639人で2.3倍に、財政規模は10億8千万円で7倍強に大きく成長しました。

私も柏市も更に強くたくましく成長いたします。



## 発刊によせて

我が柏市は、市制を施行し10周年の記念すべき年を迎えましたことは、市民の皆さまとともにご同慶にたえません。

特に最近における人口の増加は著しく、豊四季団地の入居の完了を経て、去る11月4日に10万人を突破し、一段と住宅都市的な様相を呈しており、一方都市計画の策定と相俟って市内各所に各種工場の進出をみ、日夜建設の騒音が各所に響きわたっております。このような状況は今後愈々進展することが予測される時、市制10年の現況を小冊子にまとめ皆様方にご覧いただくとともに、この機会にあらためて、市政にたいし厚いご支援とご協力を賜りますようお願いいたします。

これからも柏市の建設には、まだまだ多数の実施すべきことがらが山積しておりますが、過去を反省し、さらに一層の努力を傾け真に名実ともに文化都市として発展するよう心を新たにしている次第であります。

昭和40年1月

柏市長 浜嶋千代丸





柏町制施行当時の駅前通り

柏のあゆみ

(明治以降)

西 暦	年 号	事 項
1873	明治 6	布施尋常小学校開校(現富勢小学校)
1878	11	柏、戸張が連合し、役場を柏に置く。松ヶ崎、高田、新電田が連合し、松ヶ崎に役場を置く。
1879	12	根戸、久寺家、宿連寺、根戸新田、呼羅新田の各村が連合し、根戸村役場を置く。布施は単独で布施村役場を置く。
1884	17	花野井、大室、正連寺、小菅田、船戸、山崎、大青田、若葉は役場を若葉に置き、十合二、高田の両村も所管した。根戸、久寺家、宿連寺、呼羅新田、松ヶ崎新田、柏堀内新田、柏中村下、布施は根戸に役場を置く。増尾、名戸ヶ谷、選井、藤心、今谷上町、増尾新田、根木内、根木内新田、酒井根、中新宿、堀崎新田の村は増尾に増尾村役場を置く。松ヶ崎新田は豊四季を加え連合して柏に役場を置く。高田は独立単位村として若葉村役場の管下に入る。
1888	21	豊四季学校簡易科開校(現柏第二小学校)
1889	22	戸張、柏、篠田、松ヶ崎が合併し、千代田村と称し、豊四季村と組合立役場を柏に置く。花野井、若葉、正連寺、大室、大青田、小菅田、船戸が合併し田中村となる。十合二村は独立単位村で田中村と組合立役場を大室に置く。根戸、布施が合併し富勢村役場を布施に置く。増尾村役場の11村は土村と称し役場を増尾に置く。
1892	25	柏尋常小学校開校(現柏第一小学校)
1896	29	常磐線開通。
1898	31	増尾尋常小学校開校(現土小学校)
1902	35	柏郵便局開局。
1911	44	総武鉄道(現東武)野田線開通。
1913	大正 2	電灯とも。
1914	3	豊四季村を廃し、千代田村に合併。
1923	12	総武鉄道(現東武)船橋線開通。
1924	13	県立東葛飾中学校開校(現東葛飾高等学校)
1926	15	特設電話開通。千代田村は町制を施行し、柏町と改称。

西 暦	年 号	事 項
1929	昭和 4	総武鉄道野田線電化。
1931	6	田中尋常小学校開校(現田中小学校)
1935	10	道徳科学専攻科開校(現広志学園大学)
1943	18	中央气象台技術官養成所設置(現気象大学校)
1946	21	総武鉄道船橋線電化。
1947	22	六三制施行により柏、田中、土、富勢中学校開校。
1948	23	広志学園高等専門学校開校。柏第三小学校開校。
1949	24	常磐線取手まで電化。
1953	28	南柏駅開設。



現在の駅前通り







# 10年の事蹟

西暦	年号	事 項
1954	昭29	柏町、田中村、土村、小金町を廃し東葛市制施行。
"	"	初代市長鈴木悦三氏就任。
"	"	旧小金町の一部を松戸市へ編入。富勢村の一部を東葛市へ編入。
"	"	東葛市を柏市と改称。
"	"	富勢村を南止し我孫子町柏市に分村合併。
"	"	外川延明氏柏市助役に就任。
1955	30	土谷津の一部、柏市より分離我孫子町に合併。
"	"	市立柏第二中学校落成。
"	"	柏市議、教育委員会委員選挙実施。
"	"	柏市立田中北小学校落成。
"	"	市営水道事業開始。
"	"	市奨学資金制度開始。
"	"	市役所協立既製履株式会社より出火、本市の中心部を焼燬罹災者33世帯181名にのぼる。
1956	31	駅前通り松市工事および防火帯建築工事地鎮祭。
"	"	荒久山住宅公園起工。
"	"	光ヶ丘住宅公園起工。
"	"	柏駅西口工事起工。
"	"	駅前防火建築第一期工事竣工。
"	"	消防団統合13分団編成。
"	"	柏二中、四小、五小、市営住宅合同落成。
"	"	柏駅西口開通。
"	"	市道、末広町線、向原線竣工。
1957	32	光ヶ丘出張所開設。
"	"	光ヶ丘小学校開校。
"	"	市東部地区において市政施行3周年記念懇談会実施。
"	"	青少年問題協議会発会。
1958	33	柏市内電話自動式になる。
"	"	柏市年青緊急対策協議会及び柏、田中、富勢、土田地区対策委員会設置。
"	"	有線放送電話開通。



市制施行で賑わう駅前通り



大 火



柏 駅 西 口 開 設

西暦	年号	事 項
"	"	市長、市議員補欠選挙実施。
"	"	風水害対策本部設置。
"	"	鈴木市長死去。市葬実施。
"	"	浜崎千代九氏市長に当選。
"	"	市議会議員選挙実施。
1959	34	市議会議員選挙実施。
"	"	市議会議員選挙。
"	"	南柏駅前新着地決定。
1960	35	東葛中部地区総合開発事務組合を設立。
"	"	柏市消防署県下消防署操法演技大会で優勝。
"	"	国勢調査実施。
"	"	市役所事務機構を改革。
"	"	日体柏高等学校開校。
1961	36	庫内処理場完成。
"	"	道路占用料徴収条例実施。
1962	37	柏市中央公民館落成。
"	"	人口7万人をこす。
"	"	組合立火葬場設置（柏市荒久山町、我孫子町、松戸市）。
"	"	浜崎千代九氏市長再選。
"	"	松崎健氏助役に選任され井戸弘氏収入役に選任される。
1963	38	田中地区の電話自動式となる。
"	"	機構改革にともない、参事会議設置される。
"	"	豊四季団地着工。
"	"	市民会館完成。
"	"	市議会において、交通安全都市宣言をなし、11月交通安全都市協議会発足。
1964	39	市役所新庁舎起工。
"	"	機構改革にともない、参事制を廃し、部長制を施行。
"	"	市営水道第三水源に着工。
"	"	柏市防犯組合13支部を結成。



故 鈴 木 市 長 市 葬



↑ 第 一 小 学 校      ↓ 豊 四 季 団 地





柏市は、千葉県の西北部に位し、千葉県庁から約42km、東京市中心から約25kmの所にあり、東は手賀沼を経て我孫子町に接し、北は利根川を境として茨城県に接し、南は野田市南山村、松戸市に隣接しています。土地は平地で気候も四季をとおしておおむね良い。

# 柏市の位置

概 実  
東経 140° 2' 2" 柏市弁天下地先  
概 西  
東経 139° 54' 59" 柏市十倉西原地先  
概 南  
北緯 35° 47' 43" 柏市逆井字高瀬地先  
概 北  
北緯 35° 55' 58" 柏市山崎野字江川地先

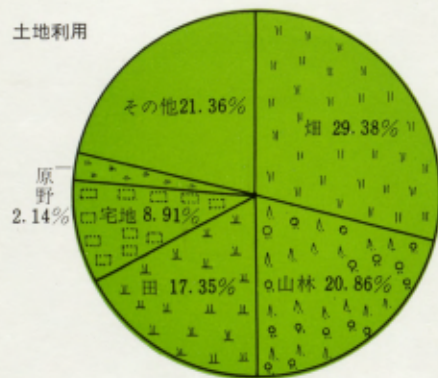
# 標 高

最 高 約 32m 柏市南増尾台地  
最 低 約 5m 手賀沼周辺

# 面 積

73.01km<sup>2</sup>

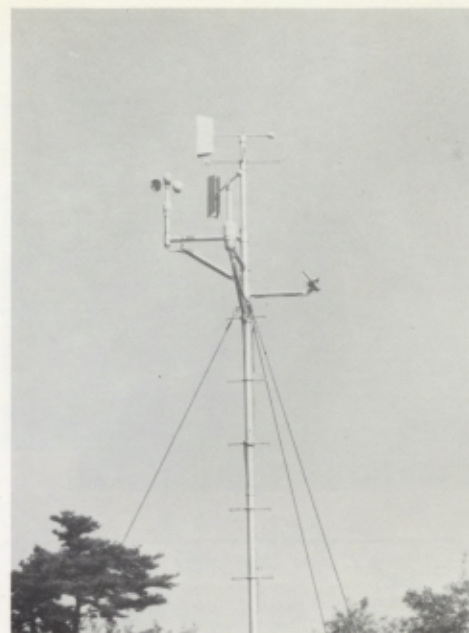
# 土地利用



地 目	面積 (km <sup>2</sup> )	構成比
宅 地	6.51	8.91
田	12.67	17.35
畑	21.45	29.38
山 林	15.23	20.86
原 野	1.56	2.14
そ の 他	15.59	21.36
合 計	73.01	100.00

(39. 7. 現在)

資料：税務課



気象大学の観測塔



資料：気象大学校

# 気 象

年 月	気温の極		平 均 気温	湿 度 (%)	降 水 量 (mm)	天 気 日 数			
	最 高	最 低				快 晴	晴	曇	雨(雪)
36 年	34.8	-10.4	14.7	73	702.7	96	44	179	45(1)
37 年	35.2	-10.4	13.9	73	1,160.7	102	54	172	36(1)
38 年	35.1	-13.5	14.1	72.4	1,254.9	118	37	158	47(5)
38 年 1 月	12.0	-13.5	2.1	50.6	0	25	4	2	...
2 月	14.3	-8.9	3.7	54.9	22.7	17	4	6	(1)
3 月	20.6	-5.7	6.6	66.9	81.9	13		11	3(4)
4 月	25.2	-4.5	13.3	70.1	76.2	9	1	14	6
5 月	29.4	2.6	16.8	78.2	125.8	2	2	18	9
6 月	32.3	9.9	21.2	80.1	215.2	2	1	20	7
7 月	33.5	15.9	25.0	80.5	88.6	3	5	20	3
8 月	35.1	18.5	26.2	81.7	230.1	4	8	17	2
9 月	29.7	6.0	20.8	80.3	120.8	4	2	20	4
10 月	25.9	4.2	15.9	80.3	204.8	9	3	11	8
11 月	21.0	-2.2	10.9	74.0	62.5	12	6	10	2
12 月	17.4	-6.7	6.0	71.2	26.3	18	1	9	3

資料：気象大学校

注：湿度、天気は午前9時の観測による。

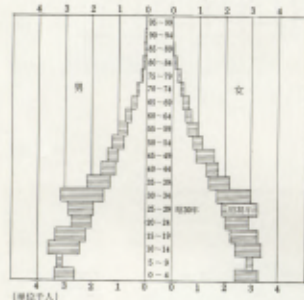


市制施行の昭和29年には43,143人であった人口は、10年後の今日10万人を突破し、2.3倍に膨張し県下19市中第5位に位する。



千代田町緑ヶ丘方面

男女別年齢別人口 (昭和30、35年)



人口の推移 (単位・人)

項目 年	総人口	指 数	人口密度 (1km <sup>2</sup> )	備 考
昭29	43,143	100.0	509.09	市制施行
30	45,028	104.4	616.7	国勢調査
31	46,156	107.0	632.2	住民登録人口3月末
32	49,652	115.1	680.1	〃
33	55,521	128.7	760.5	〃
34	57,676	133.7	790.0	〃
35	63,745	147.8	873.1	国勢調査
36	68,374	158.5	936.5	住民登録人口10月1日
37	72,930	169.0	998.9	〃
38	74,127	171.8	1,015.3	〃
39	98,235	227.9	1,345.8	〃

資料：商工課

人口動態

年	項目	年初人口	自然増			社会増			差引合計	年末人口
			出生	死亡	差引	転入	転出	差引		
昭和38	男	37,289	852	186	666	6,205	3,407	2,798	3,464	40,757
	女	36,838	801	164	637	5,274	2,663	2,611	3,248	40,073
	計	74,127	1,653	350	1,303	11,479	6,070	5,409	6,712	80,830
	世帯	16,413	—	—	—	3,212	1,108	2,104	2,104	18,680
39	男	40,757	379	94	285	5,581	2,042	3,539	3,824	44,584
	女	40,073	380	74	306	4,918	1,571	3,347	3,653	43,730
	計	80,830	759	168	591	10,499	3,613	6,886	7,477	88,314
	世帯	18,680	—	—	—	3,043	619	2,424	2,424	21,216

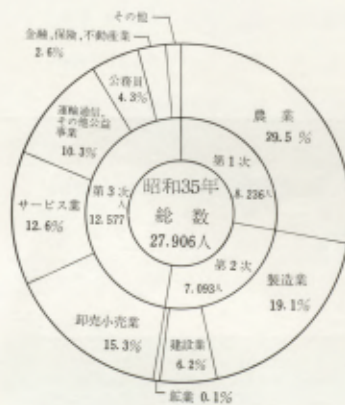
資料：商工課

昭和39年度は5月末現在で計上。



柏駅前通勤者

産業別人口



産業別就業者

項目	年	昭和30	35	実数	構成比
就業者総数		19,496	27,906	100.0	
第1次産業		9,376	8,234	29.5	
農業		6	2	0	
林業		8	10	0	
漁業		8	10	0	
小計		9,390	8,236	29.5	
第2次産業		10	31	0.1	
建設業		663	1,738	6.2	
製造業		2,355	5,324	19.1	
小計		3,028	7,093	25.4	
第3次産業		2,392	4,269	15.3	
卸売、小売業		286	735	2.6	
金融、保険、不動産業		1,645	2,862	10.3	
運輸通信、その他の公益事業		2,193	3,518	12.6	
サービス業		560	1,192	4.3	
その他		2	1	0	
小計		7,078	12,577	45.1	
失業者		294	232		
無業者		9,408	15,733		
合計		29,198	43,881		

資料：商工課

注：1. 15才人口

2. 35年には不詳10があるため合計とは一致しない。



柏市は、昭和29年に市制を施行し、市域は73.01km<sup>2</sup>、人口は10万人を突破している。この発展に伴う行政需用に対応するため昭和29年4月に機構改革を実施し部制を採用した。

また、事務改善委員会を設置し、事務の機械化、近代化を進めている。

念願の新庁舎の新築工事は、国道16号線の南側に工事費2億6千万円で着工し本年12月に完成をした。



松崎 助役 浜崎 市長 井戸 収入役

### 歴代執行機関

#### 市 長

	氏 名	就任年月日	退任年月日
1	鈴木 悦三	昭和29年10月20日	昭和33年10月19日
2	鈴木 悦三	33. 10. 20	33. 10. 29
3	浜崎 千代丸	33. 12. 1	37. 11. 30
4	浜崎 千代丸	37. 12. 1	

#### 助 役

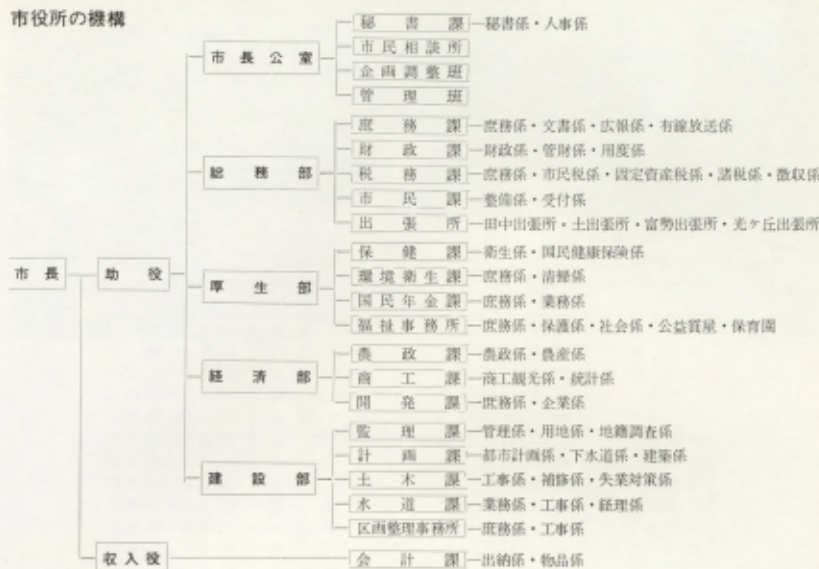
	氏 名	就任年月日	退任年月日
1	外川 延明	昭和29年11月5日	昭和33年11月4日
2	松崎 健	33. 12. 22	37. 12. 21
3	松崎 健	37. 12. 22	

#### 収 入 役

	氏 名	就任年月日	退任年月日
1	井戸 弘	昭和29年12月17日	昭和33年12月16日
2	井戸 弘	33. 12. 17	37. 12. 16
3	井戸 弘	37. 12. 17	

資料：秘書課

### 市役所の機構



教育委員会 事務局
 

- 庶務課 庶務係・財務係
- 学校教育課 学務係・指導係
- 社会教育課 社会教育係・文化体育係

農業委員会 事務局 農地係・農務係

選挙管理委員会 事務局 庶務係・選挙係

監査委員 事務局 書記

議会 事務局 庶務係・議事係・調査係

東京中部地区総合開発事務組合 事務局 総務係・経理係

消防本部 総務係・予防係・消防係

消防署 第一出張所

### 職員数

(昭和29年8月現在)

部 局	総数	吏員	員数	技術員	嘱託
市長事務局	368	141	13	131	81
議会事務局	7	5		1	1
農業委員会事務局	8	5		3	
監査委員会事務局	2	2			
選挙管理委員会事務局	3	2		1	
教育委員会事務局	43	15		9	19
消防署	47				
一部事務組合	14	3		9	2

資料：秘書課



山 沢 議 長



田 中 副 議 長

歴代議長

氏 名	在 職 期 間
久 田 克 位	29. 9. 1~29.10. 4
小 川 喜 助	29.10.15~30. 8.31
小 川 雄 市	30. 7.15~31. 9.14
"	31. 9.14~32. 9.16
"	32. 9.16~33.10.14
松 崎 良 太 郎	33.10.14~33.11.19
藤 井 惣 司	33.12.15~34. 8.31
山 沢 諒 太 郎	34. 9.16~35. 9.22
増 田 保 保	35. 9.22~36. 9.21
山 沢 諒 太 郎	36. 9.21~36.11.10
藤 井 惣 司	36.11.15~37. 9.18
"	37. 9.18~38. 5.31
島 根 正 三	38. 5.31~38. 8.31
藤 井 惣 司	38. 9.16~39. 9.21
山 沢 諒 太 郎	39. 9.21~

歴代副議長

氏 名	在 職 期 間
山 中 貞 良	29. 9. 1~30. 8.31
袴 田 茂 作	30. 9.15~31. 9.14
柴 谷 忠 次	31. 9.14~32. 9.12
松 崎 良 太 郎	32. 9.18~33.10.14
藤 井 惣 司	33.10.14~33.12.15
山 沢 諒 太 郎	33.12.15~34. 8.31
増 田 保 保	34. 9.16~35. 9.22
島 根 正 三	35. 9.22~36. 9.21
中 島 保 保	36. 9.21~37. 9.18
小 崎 浅 一	37. 9.18~38. 8.31
山 沢 諒 太 郎	38. 9.16~39. 9.21
田 中 朝 吉	39. 9.21~

資料：議会事務局

資料：議会事務局

定例会及び臨時会における付議案件

(38. 4. 1~39. 3.31)

案 件		予 算	決 算	条 例	会 規	議 用	意見書	決 議	その他	計	請願陳情
会 期 別											
定 例 会		21	1	52	2		4	9	83	172	92
内 訳	市長提出	21	1	52					83	157	
	議員提出				2		4	9		15	
臨時会		3		4			1	1	18	27	4
内 訳	市長提出	3		3					18	24	
	議員提出			1			1	1		3	
合 計		24	1	56	2		5	10	101	199	96

備考：定例会開催回数 4回 延日数 53日

臨時会開催回数 5回 延日数 5日

資料：議会事務局

常任委員会付託案件

(38. 4. 1~39. 3.31)

常任委員会名	付 託 案 件			備 考	
	議 案	請 願	陳 情	開催回数	延日数
総 務	64	7	10	8	15
文 教 厚 生	30	9	18	6	12
経 済	11	6	9	7	9
建 設	33	36	12	8	11

資料：議会事務局

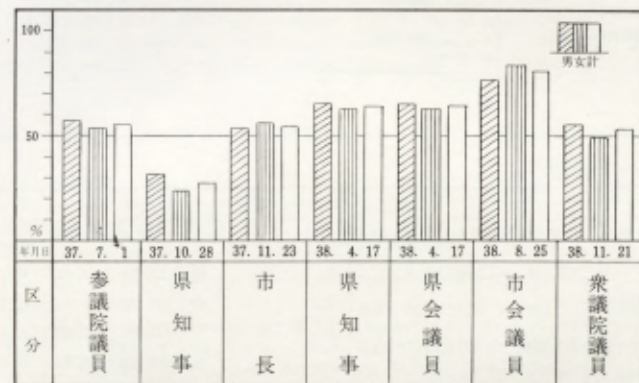


投 票 風 景



開 票 風 景

選挙投票率



選 挙

		衆議院議員	参議院議員	県知事	市長	県知事	県会議員	市会議員	衆議院議員
		35.11.20	37. 7. 1	37.10.28	37.11.23	38. 4.17	38. 4.17	38. 8.25	38.11.21
男	当日有権者数	18,094	20,087	20,703	20,890	20,785	20,785	22,192	23,279
	投票者数	10,669	11,581	6,554	11,168	13,580	13,580	17,303	12,880
女	投票率	59.0	57.7	31.7	53.5	65.34	65.34	77.97	55.33
	当日有権者数	18,966	20,901	21,475	21,690	21,644	21,644	22,829	23,797
	投票者数	9,277	10,951	5,087	11,838	13,846	13,846	18,888	11,831
	投票率	48.9	52.4	23.7	54.6	63.97	63.97	82.74	49.72
計	当日有権者数	37,060	40,988	42,178	42,580	42,429	42,429	45,021	47,076
	投票者数	19,946	22,532	11,641	23,006	27,426	27,426	36,191	24,711
	投票率	53.8	55.0	27.6	54.0	64.64	64.64	80.39	52.49

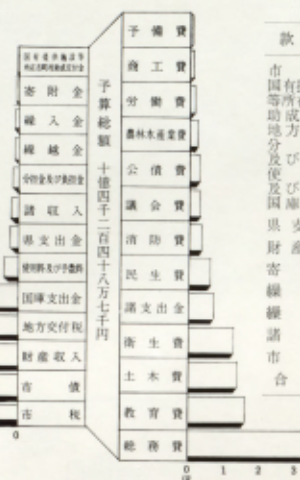
資料：選挙管理委員会



昭和39年度一般会計予算

(単位：千円)

市の発展とともに  
財政規模は年々増  
加し、昭和39年一  
般会計予算額は10  
億8千万円となり、  
市制施行当時の7  
倍強に達した。



入				出			
款別	予算額	構成比%		款別	予算額	構成比%	
市税	420,084	40.3	議 会 費	28,566	2.7		
国有提供施設等所在市町村助成交付金	397		市 役 所 費	334,584	32.1		
地方交付税	110,000	10.5	消 防 費	60,232	5.8		
公営企業及び財産収入	13,165	1.3	土 木 費	139,009	13.3		
分租金及び負担金	40,624	3.9	教 育 費	12,411	1.2		
使用料及び手数料	100,169	9.6	社会及び労働施設費	21,553	2.1		
国庫支出金	22,712	2.2	保健衛生費	10,485	1.0		
県支出金	136,820	13.1	産業経済費	140,590	13.5		
寄附金	3,362	0.3	財産費	32,788	3.2		
繰入金	5,000	0.5	統計調査費	161,756	15.5		
繰越金	10,000	1.0	公 債 費	24,310	2.3		
繰収入	20,654	2.0	諸 支 出 金	70,001	6.7		
市債	159,500	15.3	予 備 費	6,202	0.6		
市 税	1,042,487	100.0	合 計	1,042,487	100.0		

資料：財政課

市 税 収 入

(単位：千円)

年度	種目	総 額	市 民 税	固 定 資産 税	軽 自動車 税	たばこ 消費 税	電 気 料 金 税	木 材 引 取 税	都 市 計 画 税	法定外 普通 税	旧法による 税
35		181,907	48,699	83,656	1,856	18,224	16,428	14	10,794	24	212
36		225,154	69,297	96,988	2,900	22,009	21,810	17	12,056	4	73
37		284,337	106,022	107,299	4,008	27,908	26,151	18	12,832	3	36
38		345,094	135,068	121,768	5,414	37,334	30,457	27	15,033	1	12
39(予算)		420,084	176,813	133,124	6,614	48,962	38,605	10	15,944	—	12

資料：財政課

性 質 別 才 入

(単位：千円)

区 分	市 税		地方交付税		国、県支出金		地 方 債		その他収入		計	
	金 額	構成割合(%)	金 額	構成割合(%)	金 額	構成割合(%)	金 額	構成割合(%)	金 額	構成割合(%)	金 額	構成割合(%)
35	181,907	51.6	63,749	18.1	40,564	11.5	12,000	3.4	54,470	15.4	352,690	100.0
36	225,154	45.6	82,126	16.6	57,028	11.6	31,500	6.4	97,776	19.8	493,584	100.0
37	284,337	47.9	86,244	14.5	56,628	9.5	49,200	8.3	117,299	19.8	593,708	100.0
38	345,094	44.0	111,033	14.1	81,322	10.3	70,200	9.0	177,405	22.6	785,055	100.0
39(予算)	420,084	40.3	110,000	10.5	122,881	11.8	159,500	15.3	230,022	22.1	1,042,487	100.0

資料：財政課

昭和38年度一般会計決算

(単位：千円)

入				出			
款別	予算額	収入済額	収 入 率	款別	予算額	支出済額	支 出 率
市 税	335,461	345,094	102.9	議 会 費	22,775	22,639	99.4
国有提供施設等所在市町村助成交付金	368	397	107.9	市 役 所 費	227,087	210,331	92.6
地方交付税	111,033	111,033	100.0	消 防 費	27,994	27,276	97.4
公営企業及び財産収入	55,980	15,756	28.1	土 木 費	107,140	95,039	88.7
分租金及び負担金	5,691	6,416	112.7	教 育 費	172,208	171,711	99.7
使用料及び手数料	31,160	30,398	97.6	社会及び労働施設費	77,337	75,651	97.8
国庫支出金	67,991	66,871	98.4	保健衛生費	63,184	54,539	86.3
県支出金	13,994	14,451	103.8	産業経済費	21,666	20,725	95.7
寄 附 金	19,194	15,677	81.7	財 産 費	3,661	3,355	91.6
繰 入 金	33,000	35,700	108.2	統計調査費	736	722	98.1
繰 越 金	44,861	44,862	100.0	選 挙 費	5,097	4,984	97.8
繰 収 入	27,651	28,200	102.0	公 債 費	17,099	17,025	99.6
市 債	70,000	70,200	100.3	諸 支 出 金	61,203	59,692	97.5
				予 備 費	9,197	—	—
歳 入 合 計	816,384	785,055	96.2	歳 出 合 計	816,384	763,689	93.5

資料：財政課

性 質 別 才 出

(単位：千円)

区 分		消 費 的 経 費				投 資 的 経 費 (経費と維持修繕費を含む)	扶助費	公債費	繰出金	その他	合 計
		人件費	物件費	その他	計						
35	{金額	97,505	59,803	23,482	180,790	102,287	17,938	8,900	7,100		317,015
	{構成割合	30.7	18.9	6.1	55.7	33.6	5.7	2.8	2.2		100.
36	{金額	117,594	81,729	35,240	234,563	184,568	19,876	10,498	12,000		461,505
	{構成割合	25.5	17.7	7.6	50.8	40.0	4.3	2.3	2.6		100.
37	{金額	163,461	90,170	40,291	293,922	205,491	18,818	12,115	18,500		548,846
	{構成割合	29.8	16.4	7.4	53.6	37.4	3.4	2.2	3.4		100.
38	{金額	202,116	110,345	47,744	360,205	337,395	25,710	16,979	23,400		763,689
	{構成割合	26.5	14.5	6.2	47.2	44.1	3.4	2.2	3.1		100.
39 (予算)	{金額	242,275	105,840	71,191	419,306	541,944	29,295	24,240	21,500	(子船費) 6,202	1,042,487
	{構成割合	23.2	10.2	6.8	40.2	52.0	2.8	2.3	2.1	0.6	100.

資料：財政課

昭和38年度会計別決算

(単位：千円)

区 分	一般会計	特 別 会 計	下 本 道
歳 入	785,055	83,918	84,169
歳 出	763,689	81,594	70,754
差 引	21,366	2,324	13,415

資料：財政課





農業まつり

農家人口 (各年2月1日現在)

項目	年	世帯人員	農業従事者	うち男	女
昭38	16,788	7,662	3,814	3,848	
39	16,509	6,934	3,006	3,928	

資料：商工課

専業別農家数 (各年2月1日現在)

項目	年	37	39
専業		1,301	1,053
兼業		1,542	1,655
合計		2,843	2,718

資料：商工課

経営耕地面積別農家数

(2月1日現在)

年	項目	総 数	0.1ha	0.3ha	0.5ha	1.0ha	1.5ha	2.0ha	3.0ha
			～0.3ha	～0.5ha	～1.0ha	～1.5ha	～2.0ha	～3.0ha	以上
昭 38		2,764	244	299	911	860	349	100	1
39		2,715	245	307	917	825	333	86	2

資料：商工課

農機具普及台数

(2月1日現在)

機種	年	昭38	昭39	機種	年	昭38	昭39
動力耕うん機		1,279	1,407	動力耕うん機		511	414
発動機		1,020	1,036	動力穀物機		44	42
電動機		911	859	動力穀物機		314	325
動力脱穀機		1,773	1,497	動力カッター		—	18

資料：商工課

東京の衛星都市として発展してきた柏市の産業は、従前からの農業および小売業が多く、工業の発達はおくれている。しかしながら最近では企業誘致が活発となり、すでに数十工場の建設および操業が行われている。



機械化する農業

主要農作物収穫量

項目	年	昭 37		昭 38	
		収穫面積	収 穫 量	収穫面積	収 穫 量
水 稲		117,148	4,861,679	110,325	4,578,487
陸 稲		22,139	402,939	18,287	332,823
小 麦		57,639	1,132,278	40,731	798,327
大 麦		1,402	31,338	424	9,455
大豆		15,062	453,887	6,363	191,526
かんしよ		22,446	3,692,683	20,943	3,445,123
ばれいしよ		5,479	536,021	5,457	533,694

資料：商工課

農地転用および山林伐採面積

(単位：反)

項目	年	農地転用	山林伐採
昭36		308	509
37		247	102
38		216	80

資料：農政課、農業委員会



養鶏

家畜飼養農家数および飼養頭羽数

(各年2月1日現在)

項目 年	乳用牛		肉用牛		馬		豚		鶏	
	飼養農家数	飼養頭数	飼養農家数	飼養頭数	飼養農家数	飼養頭数	飼養農家数	飼養頭数	飼養農家数	飼養頭数
昭 38	28	212	196	196	31	31	312	1,477	1,454	26,790
39	19	145	133	133	12	12	195	1,066	1,133	29,621

資料：商工課

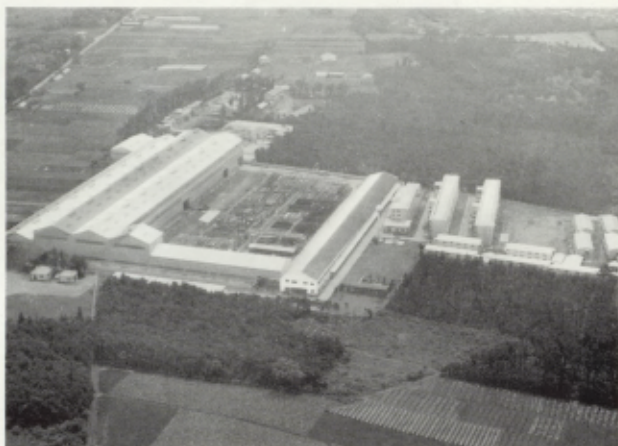


規模別生産額

(昭和37年)

規模別	工場 数	従 業 者 数	生 産 額 (百万円)
総 数	130	2,420	2,533
3人以下	57	135	95
4人~9人	23	156	170
10~19	18	263	248
20~29	10	245	402
30~49	7	274	423
50~99	9	565	542
100~199	6	782	683

資料：商工課



進 出 工 場

産業分類別事業所数、従業員および製造品出荷額等

(単位千円)

事業種	昭 37				昭 38			
	事業所数	従業員数	製造品出荷額等		事業所数	従業員数	製造品出荷額等	
総 数	130	2,134	2,965,640		178	3,944	5,967,360	
食 糧 品 製 造 業	28	313	348,360		27	466	995,280	
練 糖 工 業	6	144	186,160		6	138	167,430	
衣服その他の繊維製品製造業	8	135	28,450		13	208	117,870	
木材、木製品製造業	13	44	26,490		9	124	248,500	
家具、装具品製造業	6	72	84,840		15	94	104,400	
パルプ、紙、紙加工品製造業	5	210	257,430		6	308	657,160	
出版、印刷、風刺産業	6	28	25,860		8	48	36,450	
化学工業	4	99	223,940		8	182	506,190	
石油製品、石炭製品製造業	—	—	—		—	—	—	
ゴム製品製造業	—	—	—		—	—	—	
皮革、同製品製造業	2	—	—		9	98	124,940	
窯業、土石製品製造業	11	159	287,020		12	286	672,780	
鉄 鋼 業	1	—	—		3	211	219,180	
非鉄金属製造業	1	—	—		3	33	31,880	
金属製品製造業	8	141	148,370		13	484	450,930	
機械製造業	10	157	138,440		13	454	495,340	
電気機械器具製造業	4	155	103,740		10	353	614,610	
精密機械器具製造業	1	—	—		3	51	141,630	
計量器、機械器具等製造業	7	141	107,770		7	134	111,160	
その他の製造業	9	336	398,770		13	272	270,330	

資料：商工課



駅 前 商 店 街



商 店 内 部

規模別売上高

(昭和39年)

規模別	商店数	従業員数	年 間 販売額 (百万円)	経理サービス 手数料 (百万円)
総 数	1,105	4,309	10,835	293
1人~4人	738	1,554	3,310	21
5人~9人	115	748	2,910	16
10人~29人	53	802	2,836	256
30人以上	13	480	1,251	0
飲食店	186	725	528	0

資料：商工課

産業分類別商業統計

業 種	昭 37				昭 38			
	商店数	従業員数	売場面積 (m <sup>2</sup> )	商 品 販売額 (百万円)	商店数	従業員数	売場面積 (m <sup>2</sup> )	商 品 販売額 (百万円)
総 数	981	3,266	32,642	6,730	1,105	4,309	32,315	11,076
一 般 卸 売 業	78	483	9,830	2,099	90	593	—	2,879
代 理 商 仲 立 業	5	41	—	2	4	47	—	244
各 種 商 品 小 売 業	—	—	—	—	—	—	—	—
服 装 衣 服 小 売 業	101	396	837,750	3,342	108	524	5,173	1,533
飲 食 料 品 小 売 業	397	1,009	1,848,280	9,355	419	1,250	12,116	2,771
飲 食 店	127	441	261,970	—	186	725	—	528
自 転 車 荷 車 小 売 業	20	37	477	49,710	24	48	666	82
家 具 建 具 什 器 小 売 業	93	382	3,388	784,480	104	531	6,501	1,514
そ の 他 の 小 売 業	160	477	3,723	848,200	170	591	7,859	1,525

資料：商工課





銀行窓口

郵便貯金の預払い状況

(単位千円)

項目 年度	総 額				普 通 貯 金			
	預 金		払 出		預 金		払 出	
	口 数	金 額	口 数	金 額	口 数	金 額	口 数	金 額
昭和 37	160,103	1,326,527	66,859	1,146,778	90,651	961,052	59,458	902,958
38	181,167	1,736,394	71,722	1,436,741	98,754	1,215,584	62,251	1,115,624

項目 年度	積 立 貯 金				定 額 貯 金			
	預 金		払 出		預 金		払 出	
	口 数	金 額	口 数	金 額	口 数	金 額	口 数	金 額
昭和 37	57,308	74,676	2,145	15,637	6,070	254,696	4,071	174,723
38	68,364	95,596	3,291	86,084	6,835	375,709	4,735	215,157

資料：市内郵便局

振替貯金郵便為替調査

(単位千円)

項目 年度	振 替 貯 金				郵 便 為 替			
	払 込		払 出		振 出		払 渡	
	口 数	金 額	口 数	金 額	口 数	金 額	口 数	金 額
昭和 37	23,527	176,330	4,869	61,884	3,508	34,563	2,691	42,973
38	28,075	217,081	5,620	81,744	4,041	52,472	2,790	56,394

資料：市内郵便局

## 柏市都市計画図







道路舗装状況

道路延長 (昭39.1現在) (単位: km)

	国道	県道	市道	計
舗装道	5.0	15.5	30.7	51.2
砂利道	—	19.8	582.3	602.1
計	5.0	35.3	613.0	653.3

註: 国道は6号国道のみ。

## 市営住宅

団地名	種別	構造	延面積 (坪)	戸数
鎌倉田団地	第1種	木造瓦葺平家建	11.25坪	6
	第1種	"	10.87坪	4
	第2種	"	8.83坪	5
呼翠団地	第1種	木造瓦葺平家建	10.5坪	5
	第2種	"	8.5坪	5
八幡団地	第1種	木造瓦葺平家建	11坪	5
	第2種	"	9坪	5
戸張団地	第1種	木造亜鉛鍍鉄板瓦葺平家建	10.5坪	10
東町団地	第2種	ブロック簡易耐火亜鉛鍍鉄板瓦葺平家4戸建	6坪	16
	第1種	木造亜鉛鍍鉄板瓦葺平家	10.5坪	25
根戸団地	第1種	"	11坪	30
	第2種	"	8.5坪	30
	"	"	9坪	10
	"	"	9.5坪	20
豊町住宅	簡易住宅	木造亜鉛鍍鉄平家	21坪	1

資料: 監理課

## 橋梁

	橋梁数	延長 (m)	面積 (m <sup>2</sup> )
総数	42	228.9	803.92
石コンクリート橋	30	178.1	655.07
木橋	12	50.8	148.85

資料: 監理課

## 道路舗装, 下水工事状況

(昭和39年1月現在) (単位: m)

年	項目	舗装工事	下水工事
昭36		10,052	2,656
37		12,882	3,786
38		7,451	691

資料: 監理課

## 建築許可件数

年	項目	総計		専用住宅		併用住宅		法蘭事務所等営業用		工場		その他の建物	
		件数	延面積 (坪)	件数	延面積 (坪)	件数	延面積 (坪)	件数	延面積 (坪)	件数	延面積 (坪)	件数	延面積 (坪)
昭38	新築	716	26,819	548	17,169	76	1,809	33	1,532	31	4,180	28	2,139
	増築	167	6,676	98	1,309	22	880	2	2	18	1,323	27	2,917

資料: 計画課

## 住宅

(昭和37年10月現在)

	総数	持家	借家	間借	公営住宅	給与住宅
実数	15,948	9,737	2,174	1,231	1,559	1,247
構成比	100.0	61.1	13.6	7.7	9.8	7.8

資料: 商工課

柏駅は、国鉄常磐線、東武鉄道野田線、船橋線の交差する交通の要所である。国鉄柏駅だけで1日約5万人の乗降客があり、それに乗り換え客を加え常に人の往来ははげしい。このことに鑑み、柏駅折返を要望し実現の見通しを得たことは交通緩和に光明を与えるものとして期待されている。また柏駅を起点とするバス路線も多く近隣市町への分岐点となっている。



朝のラッシュ



柏駅

## 旅客乗降人員 (1日平均)

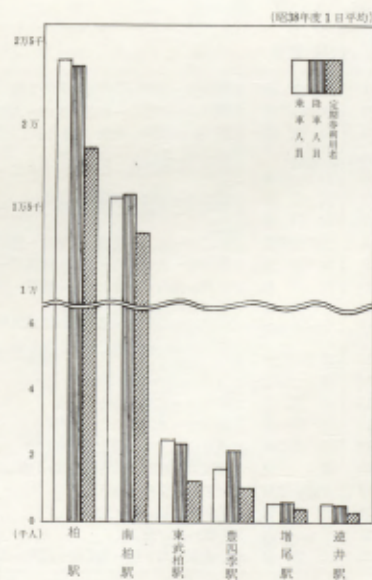
項目	年	昭37	38
国鉄	柏	乗車 21,644 下車 15,776 乗降 37,420	乗車 24,067 下車 18,618 乗降 42,685
	南柏	乗車 12,917 下車 11,152 乗降 24,069	乗車 15,656 下車 13,572 乗降 29,228
	私	乗車 1,840 下車 599 乗降 2,439	乗車 2,502 下車 788 乗降 3,290
私	豊四季	乗車 1,530 下車 922 乗降 2,452	乗車 1,671 下車 1,072 乗降 2,743
	増尾	乗車 598 下車 420 乗降 1,018	乗車 598 下車 449 乗降 1,047
	逆井	乗車 539 下車 353 乗降 892	乗車 525 下車 316 乗降 841

資料: 国鉄柏駅、南柏駅、東武柏、豊四季、増尾、逆井各駅。  
注: 1. 国鉄は会計年度。  
2. 私鉄は経年度。

## 国鉄柏驛貨物取扱件数 (1日平均)

年	項目	発送貨物				到着貨物			
		小口扱	車扱	トン	件数	小口扱	車扱	トン	件数
昭和38		17	54	1	16	49	119	7	104

資料: 国鉄柏駅





バス交通網図



バス駅・柏駅西口

車種別自車台数 (昭和39年3月末現在)

車種	台数
総計	8,810
貨物 (大)	132
貨物 (小)	1,339
バス	94
乗用車 (普通)	14
乗用車 (特殊)	666
特殊車および特殊用途車	76
軽自動車 (乗用)	181
軽自動車 (貨物)	622
軽自動車 (その他)	276
原動機付自転車 (普通)	411
原動機付自転車 (特殊)	1,206
原動機付自転車 (その他)	2,250
原動機付自転車 (その他)	1,533

資料：千葉県運送局、税務課

バス交通

(昭和39年3月末現在)

路線名	経路	一日往復台数	全長 (km)	時間 (分)	乗客数 (月平均)	定期券発行枚数
1 野田線	柏駅東口～根戸～花野井～水せき橋～野田市駅	25	21.3	70	86,729	548
2 大広戸線	柏駅西口～花野井～初石～流山～大広戸	2	19.5	60	5,598	26
3 布施線	柏駅東口～根戸～布施～介財天	7	6.0	20	20,543	130
4 我孫子・北小金線	我孫子～柏駅西口～北小金駅	8	11.5	30	3,072	3
5 柏ゴルフ場線	柏駅西口～後援田～松ヶ崎～十倉二～若葉ゴルフ場	6	5.3	15	7,493	20
6 流山線	柏駅西口～柏町～新富町～流山	7	8.8	30	8,394	3
7 初石線	柏駅西口～南柏駅～豊田駅～高田原～西原～初石	6	10.0	30	9,312	1
8 西口稲庭線	柏駅西口～明次～高田～鎌倉田～柏駅西口	22	6.7	25	31,359	116
9 草加線	柏駅東口～富士見町～流山～大広戸～草加	6	20.1	60	15,958	42
10 松戸線	天王様～豊町～今谷上町～中新宿～松戸	20	14.5	40	66,905	123
11 戸張線	柏駅西口～柏公園～戸張	15	3.4	10	17,364	8
12 市内循環線	柏駅東口～富里町～鎌ヶ丘～千代田町～荒久山～柏駅東口	67	4.5	18	116,801	339
13 酒井根線	柏駅東口～名戸ヶ谷～増尾～酒井根～光ヶ丘～急町～柏駅東口	17	14.4	60	33,436	131
14 光ヶ丘線	天王様～豊町～南柏駅～光ヶ丘	15	5.7	10		
15 手賀線	柏駅東口～東町～刈込～沼南	75	11.4	35	65,679	372
16 布瀬線	柏駅東口～東町～刈込～沼南	11	13.6	45	22,028	31
17 名内線	柏駅東口～東町～刈込～沼南	6	11.0	40	9,135	12
18 鎌ヶ谷線	柏駅東口～東町～刈込～沼南～(鎌ヶ谷)	6	14.4	45	29,453	194
19 富塚折立線	柏駅東口～東町～刈込～沼南	7	9.7	35	10,827	11
20 豊住線	南柏駅～豊住～光ヶ丘	24	3.0	10	16,094	6
21 南光ヶ丘線	南柏駅～光ヶ丘	67	2.3	10	179,786	756
22 五香線	北小金駅～光ヶ丘～中原南～増尾～五香駅	6				

資料：東武バス柏営業所



柏郵便局

郵便物引受配達状況

年	項目	郵便物				小包			
		普通	留	普通	留	普通	留	普通	留
度	目	引受	配達	引受	配達	引受	配達	引受	配達
		引受	配達	引受	配達	引受	配達	引受	配達
昭 37	内 国	2,565,314	3,537,857	34,119	57,753	10,338	34,900	1,779	13,341
	外 国	5,200	5,300	8	83	—	100	142	88
	計	2,570,514	3,543,157	34,127	57,836	10,338	35,000	1,921	13,429
昭 38	内 国	3,444,731	4,498,878	38,354	69,284	10,510	37,165	2,007	14,212
	外 国	6,100	6,400	12	123	—	120	180	100
	計	3,450,831	4,505,278	38,366	69,407	10,510	37,285	2,187	14,312

資料：柏郵便局



有線放送

有線放送電話

年度	項目	加入者	利用回数
昭 38	加入者	2,517	467,622
	利用回数	2,559	243,678

資料：庶務課  
注：昭和39年度は、昭和39年9月1日現在。





柏電報電話局



電報電話局機械室

電話器台数

年度	項目	電話						公共電話		
		総数		単独加入		共同加入		総数	普通	委託
		事務用	住宅用	事務用	住宅用	事務用	住宅用			
昭和37	3,555	2,076	1,379	1,923	790	153	589	100	10	90
※ 38	3,700	2,228	1,372	1,998	793	171	579	100	10	90

資料：柏電報電話局

電話加入者数

年度	項目	総数				単独加入				共同利用			
		事務用		住宅用		事務用		住宅用		事務用		住宅用	
		有料	無料	有料	無料	有料	無料	有料	無料	有料	無料	有料	無料
昭和37	3,509	2,100	30	1,307	72	1,954	23	786	14	146	7	521	68
※ 38	3,600	2,198	30	1,304	68	2,034	23	788	5	164	7	516	63

資料：柏電報電話局

電話利用回数

年度	市内通話	市外通話		中継
		発信	着信	
昭和37	9,886,440	665,606	134,990	177,249
※ 38	12,504,760	922,911	126,900	185,903

電報利用回数

年度	項目	発信	受信	中継
昭和 37		23,414	30,909	57,491
※ 38		26,000	36,000	62,811

資料：柏電報電話局

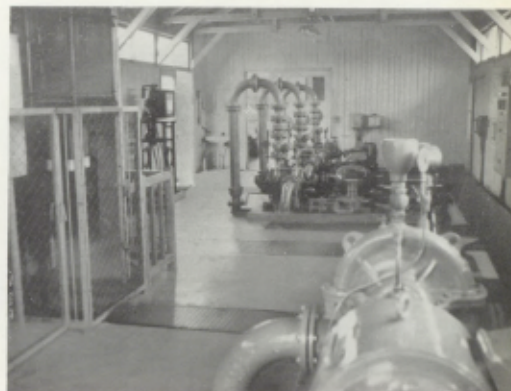


電報電話局文換室

水道設備 (昭39.10現在)

水源 深井戸6井, 9,000m<sup>3</sup>/日  
浄水設備, 塩素減量500g/時 5台  
配水池 600m<sup>3</sup> 2池, 1200m<sup>3</sup> 1池  
ポンプ 取水 6台, 配水 7台  
給水面積 5,704 ヘクタール

柏市の上水道事業は、昭和30年から開始され、その後の住宅等の増加に伴う需用の急増により、昭和37年から5ヶ年計画で拡張事業を進め計画未には給水面積 15,800ha、給水戸数 12,650戸、1日最大給水量 20,000m<sup>3</sup>の規模となる。

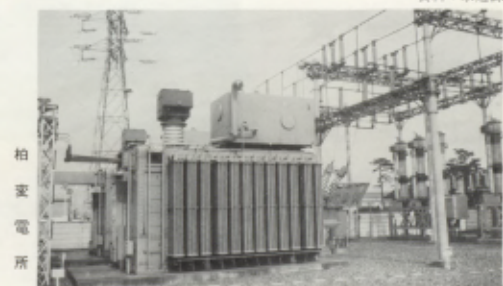


水道ポンプ室

水道

年度	項目	給水区域人口	給水人口	給水戸数	1日平均配水量	1日最大配水量	総配水量
昭和36		33,776	21,596	4,799	3,864	6,010	1,322,890
※ 37		44,160	25,501	5,667	4,518	7,400	1,648,975
※ 38		47,925	31,105	6,912	5,900	8,860	2,155,880

資料：水道課



柏変電所

電灯需用状況

(昭38年)

区分	総数	定額電灯	従量電灯	大口電灯	臨時電灯
契約口数	23,040	3,063	19,215	546	216
KW	27,626	208	23,831	3,350	237

資料：東京電力

電力需用状況

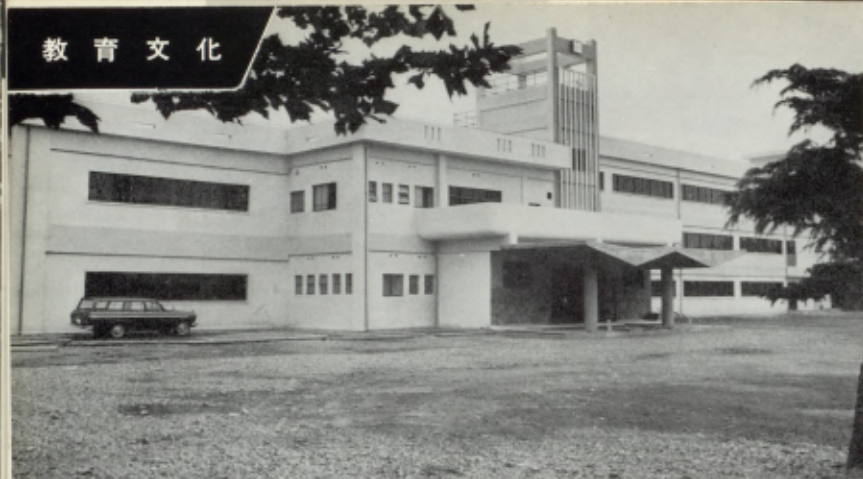
(昭38年12月現在)

区分	総数	大口電力	小口電力	業務用電力	その他
契約口数	1,394	48	1,286	12	48
KW	15,072	8,529	4,772	905	866

資料：東京電力



# 教育文化



植 中 学 校

学校教育は、児童、生徒の「心身共に健全な育成」をモットーに進められている。児童生徒数は人口の社会増に伴ない年々増加の傾向にあり、設備の充実および教員の適正配置に努力している。一方社会教育では公民館を中心とした各団体の活動が活発に行なわれ、市民の生活文化の高揚がなされている。



幼 稚 園

## 中学卒業後の進路

項目	年	昭 37	38	39
総 数		1,467	1,646	1,641
進 学 者		1,013	1,159	1,237
就 職 者		412	417	342
就職しつつ進学する者		39	34	28
無 業		3	36	34

市内小中学校の現況 (昭和39年5月現在)

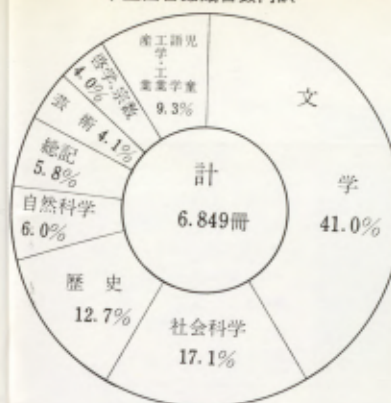
資料：各市中学校

	学 校 数	敷地面積	教室数	特別教室数	学 級 数	教 員 数	児童生徒数
小 学 校	11	91,013 <sup>坪</sup>	228	7	204 (2)	254	8,570 (14)
中 学 校	5	40,040	121	2	104 (2)	164	4,720 (16)

1. ( ) 書数は特殊学級数と特殊学級の児童生徒数である。
2. ( ) 書数をたした数が全体数である。

資料：教育委員会

## 市立図書館蔵書数内訳



中 央 公 民 館

## 市奨学資金給付及び貸付状況

年度	項目	高 校				大 学				合 計			
		男	女	計	金 額	男	女	計	金 額	男	女	計	金 額
昭 36		11	5	16	153,600	8	2	10	240,000	19	7	26	393,600
〃 37		6	5	11	132,000	8	2	10	360,000	14	7	21	492,000
〃 38		8	6	14	168,000	10	4	14	504,000	18	10	28	672,000

注：大学生は37年度から貸付。

資料：教育委員会

## 市立図書館利用状況

年	利用者	農 業	商 業	公務員	会社員	学 生	無 職	その他	計	男	女
昭 38		26	158	1,496	941	20,036	2,452	900	26,009	16,207	9,802

資料：教育委員会

## 中央公民館利用状況

目的	施設	会議室	講座室	実習室	和 室	相談室	市民会館	計	備 考
青 年 学 級		22	63	46	62	0	3	196	
成人学校 婦人学級		5	86	33	16	0	26	166	
各 種 相 談		1	0	1	1	51	0	54	心配ごと相談 健康相談等
その他の公民館事業		19	54	19	32	0	27	151	映画会結露式等
社会教育団体の集会		22	41	16	43	0	21	143	
会 議	行 政	91	135	21	103	8	22	380	市役所教委等
	一 般	19	109	2	102	1	16	249	町会等
そ の 他		31	91	41	60	1	85	309	展示会等
計		210	579	179	419	61	199	1,647	

資料：教育委員会



社会教育施設の設置状況

名 称	場 所	職 員	主 な 活 動
中央公民館	鉄筋 416.9坪 (昭和35~39 建築)	専任3人 兼任3人	成人学校 青年学級 文化行事一般
田中公民館	木造 39坪	兼任2人	青年学級、婦人学級、図書室
富勢公民館	市役所出張所に併設	兼任2人	青年学級、婦人学級
土公民館	市役所出張所に併設	兼任2人	青年学級、婦人学級
市立図書館	中央公民館に併設	専任2人 兼任2人	貸出文庫
視聴覚フィズフリー	中央公民館に併設 校舎棟 4台 映画 166本	兼任1人	資料の貸出映画 会、研究会

資料：教育委員会

学級講座の開設状況 (昭和38年度)

種 別	対 象	コース数	参加者数	主 な 内 容
勤労青年学校	15才~17才の勤労青年	5コース 3学年	306	各コース共通学習、工業農業、商業、家庭教育
青年文化教室 (青年学級 センター)	18才~25才の勤労青年	9コース	272	商業、工業、建築、農業和裁、洋裁、いけばな、料理教育
地区青年学級	青年団員	4学級	320	グループ学習、農業家事学習行事、スポーツ、作劇、料理、図画、文芸、音楽、歴史、手芸、茶道、生花、美術、絵画、唱歌と俳句、書道、家庭園芸、話し方、子どもの理解、子どものしつけ学校教育の理解等
成人学校	青 年 人	16コース	884	一般教養、生活技術、農業、地域の理解
家庭教育学級	成 人	4学級	400	育児、子育て、子どものしつけ学校教育の理解等
婦人学級	婦 人	4学級	320	一般教養、生活技術、農業、地域の理解
スポーツ教室	青 少 年 人	6コース	200	野球、卓球、排球、フットボール、水泳

資料：教育委員会

社会教育関係団体 (昭和38年度)

区 分	種 別	機 成	人 員	主 な 活 動
婦 人 団 体	地域婦人会	柏市連合婦人会(4団体) 小地域婦人会(6団体)	2,330	婦人学級の実施、社会奉仕活動、レクリエーション活動
	町会婦人部	主として新聞地に4団体	1,200	学習活動、保健衛生の活動
	有志婦人団体	友の会、婦人教室の会	250	各種研究活動
青年団体	地域青年団	柏市連合青年団および地域青年団4団体	480	体育活動、地区青年学級の活動、交歓行事、研修行事
PTA連合会	P T A	柏市PTA連合会および各小、中PTA 16団体	12,000	成人教育、青少年指導
体育団体	体育協会	柏市体育協会および各体育団体10団体	1,850	市民体育大会、各種競技会
文化団体	文化連盟	柏市文化連盟および各文化団体32団体	820	文化祭、音楽祭、展示会、講演会

資料：教育委員会

病気の早期発見、予防で健康なからだをつくるようつとめている一方じん芥処理、し尿処理等街の美化を進める傍ら、し尿処理を市内鎌倉地区に工事費6千8百万円で着工し、一日の処理能力72Kの完成を昭和40年4月に期している。



赤ちゃんコンクール審査風景



予 防 検 査

医療施設 (昭和38年12月現在)

	病 院	診療所	食 料	助産所
施設数	8	52	18	28
床 数	872	168	0	2

資料：保健課

医療従事者

医 師	歯科医師	助産婦	薬剤師	看護士
110	18	28	25	4

資料：保健課

資料：保険課





生ワクチン



隔離病舎

法定伝染病患者発生状況

年度	項目	総数	赤痢	腸チフス	パチス	腸紅熱	ジフテ	日本脳炎	流行性	急性灰
昭 37		56	39	3	0	5	4	4	1	0
38		36	32	1	0	0	1	2	0	0

資料：保健課

埋火葬件数

年	項目	20才以上	20才未満	火葬	火葬	計
昭 37		105	69	278	44	496
38		85	59	266	40	450

資料：市民課

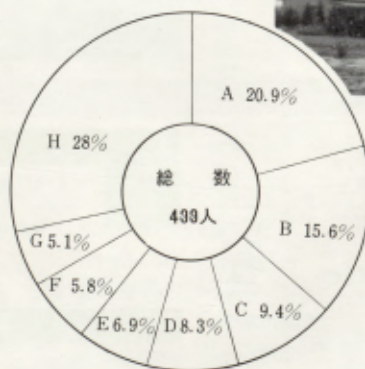
死因別死亡者数

(昭和38年)

死因	死亡者数	構成比%
総数	449	100
老衰	31	6.9
心臓疾患	94	20.9
脳血管疾患	1	0.2
胃腸疾患	6	1.3
肝臓疾患	12	2.7
脳出血	70	15.6
脳軟化症	21	4.7
ガン	26	5.8
肺炎	23	5.1
喘息	9	2
結核	37	8.3
内出血	1	0.2
不慮の事故死	42	9.4
その他	76	16.9

資料：市民課

主要死因別



火葬場

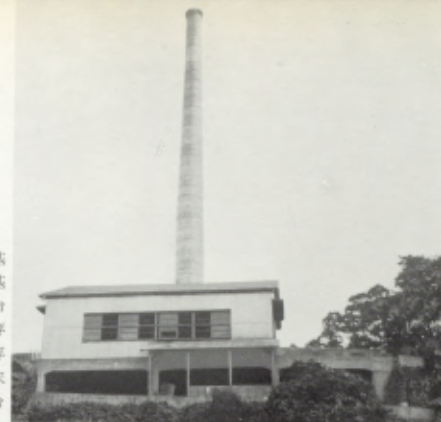
記号	死因	死亡者数
A	心臓疾患	94
B	脳出血	70
C	不慮の事故死	42
D	結核	37
E	老衰	31
F	ガン	26
G	肺炎	23
H	その他	136

資料：市民課

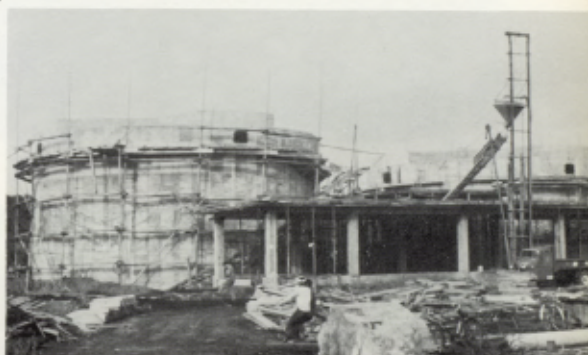
# 保健衛生設備

(39, 11 現在)

塵芥処理場	1日最大処理量	18,75 t
塵芥処理	軽自動車	2台
自動車	四輪車	8台
	ロードパッカー	4台
し尿処理	バキューム車	10台
自動車		
(柏市、我孫子町、流山町、沼南町、共同設備)		
火葬場	火葬炉	3基
	汚物焼却炉	1基
霊柩車	(定員15名)	1台
隔離病舎	管理棟	101坪
	病棟	102坪
	ベット数	30床
	患者輸送車	1台
(柏市、佐倉市、習志野市、共同設備)		
	レントゲン車	1台



じん芥焼却場



完成急ぐし尿処理場

## 塵芥処理

年度	項目 対象世帯	処 理 量 ( ト ン )		延 稼 働 台 数		作 業 日 数
		総 数	一般世帯	自 動 車	リヤカー	
昭 37	6,247戸	7,336.5 トン	4,950	3,903	0	328
38	7,526	9,704.5	6,193	5,727	83	333

資料：環境衛生課

## し尿処理

年度	項目 対象世帯	処 理 量 (K ℓ)		自 延 船 車 稼 働 台 数	作業日数
		総 数	一般世帯		
昭 37	7,223戸	13,527	7,191	7,756.5	327
38	8,481	16,190	8,444	9,148.5	336

資料：環境衛生課





赤い羽根街頭募金風景

生活保護

年度	総数		住宅扶助		教育扶助		医療扶助		生活扶助		その他	
	延人員	支出額	延人員	支出額	延人員	支出額	延人員	支出額	延人員	支出額	延人員	支出額
昭 37	3,925	16,191,400	1,764	626,898	948	448,256	952	7,580,528	3,490	6,489,725	22	726,552
38	3,715	21,629,641	2,488	820,588	1,237	693,667	930	11,167,579	3,382	8,596,207	7	401,620

資料：福祉事務所

国民健康保険

年度	項目	加世帯数	加入被保険者数	(A) 受診件数	(B) 受診率(A)/(B)
昭 37		5,683	26,202	59,419	227
38		6,134	27,250	69,170	254

資料：保健課

国民年金

(拠出年金) (39, 7, 1)

被保険者総数	被拠加入者	任意加入者
10,964	9,024	1,940

(福祉年金) (39, 8, 1)

区分	認定給付者	受給者	支給停止者
総計	1,315	1,075	240
老令	85	76	9
母子	97	92	5
障害	1,497	1,243	254

資料：国民年金課



高野台遊園地

保育園・養老院

	設置主体	施設数	敷地面積	建坪	定員
保育園	市営	4	2,093.15 <sup>坪</sup>	352.25 <sup>坪</sup>	260
保育園	民営	1	2,640.00	89.75	120
養老院	民営	1	2,292.32	373.75	70

資料：福祉事務所

募金

(昭和38年度)

種別	員数	目標額(A)	実績額(B)	実績率(B)/(A)
日赤募金		767,290	882,922	115
共同募金		1,157,673	1,311,230	113.2
緑の羽根募金		79,000	88,091	112
歳末助け合い			552,526	

資料：福祉事務所、商政課

公益質屋

年度	開首在庫高		貸付高		弁済高		期末在庫高		利収入
	口数	金額	口数	金額	口数	金額	口数	金額	
昭 37	829	1,278,180	1,616	3,907,200	1,473	3,478,250	972	1,737,130	490,759
38	972	1,737,130	1,934	5,095,800	1,884	4,725,650	1,022	2,107,280	632,939

資料：福祉事務所









柏 警 察 署



駅 前 交 番

警察設備 (昭和9年4月末現在)

車 種	台 数
パトロールカー	4
白 バ イ	2
大型輸送車	1
小型 *	1
乗 用 車	1
ジープ型乗用車	2
原動機付自転車	42

資料：柏警察署

柏警察署職員数  
(昭和9年4月末現在)

職 名	人 数
総 数	133
警 官	
警 視	2
警 部 補	2
警 部 補	8
巡 査 部 長	15
巡 査	98
一 般 職 員	
事 務 吏 員	2
書 記	4
技 手	1
用 務 員	1

派出所駐在所数

巡 査 駐 在 所	4
警 部 駐 在 所	2
巡 査 駐 在 所	25

資料：柏警察署

少年犯罪

罪名行為	年 別	昭和38
殺 人	0	0
強 姦	1	1
強 姦 未遂	0	0
強 姦 未遂	8	8
暴 行	23	23
傷 害	47	47
脅 迫	3	3
恐 喝	11	11
窃 盗	49 (1)	49 (1)
竊 物	0	0
詐 欺	0	0
横 領	0	0
そ の 他	54	54
計	196(1)	196(1)
特 別 法 犯	601	601
小 計	787	787
(検察庁送致)	(1)	(1)
検察庁送致以外	10	10
合 計	797	797
	(1)	(1)

女子の犯罪については  
( ) にて示す。



国道6号線の交通取調

犯罪発生検挙状況

罪 種	年 別		昭和38	
	発生	検 挙	発生	検 挙
凶 犯				
殺 人	2	0		
強 姦	4	4		
放 火	5	5		
強 姦	18	17		
暴 行	32	31		
傷 害	89	80		
脅 迫	10	7		
恐 喝	31	33		
法 犯				
窃 盗	1,089	347		
詐 欺	43	40		
横 領	8	8		
偽 造	8	8		
冒 用	0	0		
その他刑法犯	367	360		
合 計	1,707	940		
特 別 法 犯	4,174	4,174		
能 計	5,881	5,114		

資料：柏警察署



混雑する国道6号線

交 通 事 故 (昭和8年12月末現在)

年 度	件 数	死 者	負 傷 者	物 損 額
昭 37	469	35	438	35,455,000
38	479	34	486	28,804,000

資料：柏警察署





手賀沼

## 手賀沼

市の東部に位置し、高台にある柏公園から見おろす景色は四季を通して美しい。コイ、フナなどの釣り場としても古くから知られ、多くの釣り人が訪れ、家族連れのハイキングや学生の動植物採取の地として最適の地とされている。



弥生式住居跡

## 弥生式古代住居

文京区立柏学園内にあり、戸部地区から発掘された古代住居の復元。千数百年前から手賀沼周辺に我々の祖先が生活していたことが証明されている。



支脚



柏ゴルフ場

## 布施弁財天

関東三弁天の一つである布施弁天は、大同2年(西暦807年)弘法大師の開創といわれ、昔から人々の信仰を集めている。この東叡寺の多宝塔形の鐘楼は、全国にも例のない建築で、その価値は高く評価されている。

布施弁財天の南方には、躍山公園があり、春には桜つつじが咲き競い近隣の人々で賑わう。



布施弁天



鐘楼

## 若柴観音

市内最古の建築物として約1200年前に行基菩薩の正観世音像があり「いぼ」取りに靈驗あらたかとして知られている。

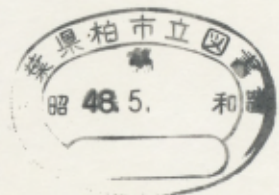
若柴観音





官公署・学校団体一覧表

名 称	所 在 地	電 話	名 称	所 在 地	電 話
柏市役所	柏市 柏29	(代) 2101	千葉地方公務局 柏出張所	柏 140	3338
田中出張所	大室327	5702	農林省千葉食糧事務所 柏出張所	豊四季222	3171
富勢出張所	布施834	3122	農林省千葉統計調査事務所 柏出張所	柏 61	9211
土出張所	増尾1,467	2802	農林省利根川水系農業水利調査事務所	根戸471	3170
光ヶ丘出張所	光ヶ丘1,308	2702	防衛庁 柏送信所	十余二	2896
西口区画整理事務所	豊四季824	2239	国立療養所 柏病院	花尾井1,248	2115
建設部	柏 1,545	2106	気象大学校	豊四季930	3134
柏市水道第1水源池	柏 1,545	2671	広池学園 麗沢大学	光ヶ丘1,751	2131
第2水源池	藤電田212	3369	千葉県立 東葛飾高等学校	豊四季831	2009
柏市中央公民館	柏 637	2224	柏市立 柏中学校	柏1,231	3159
柏市立図書館	柏 637	2224	柏市立 柏中学校	藤電田363	2759
柏市消防本部	豊四季729	5639	柏市立 柏第2中学校	柏1,402	2579
柏市消防署	豊四季729	2217	田中中学校	大室249	5725
第1出張所	豊四季831	2639	富勢中学校	根戸408	2309
柏警務署	柏 1,545	4118	土中学校	増尾1,785	2809
柏郵便局	柏 147	2001	柏市立 第1小学校	柏 72	2042
田中郵便局	大室309	5761	第2小学校	豊四季304	3141
高勢郵便局	根戸478	3121	第3小学校	豊四季764	3161
増尾郵便局	増尾1,626	2801	第4小学校	松ヶ崎1,185	2840
光ヶ丘郵便局	光ヶ丘1,308	4239	第5小学校	柏 933	2480
南柏駅前郵便局	豊四季505	4143	第6小学校	豊四季937	9049
千代田郵便局	柏 1,534	4048	光ヶ丘小学校	流山町向原21	2669
豊四季郵便局	豊四季937	9846	田中小学校	大室250	5719
豊四季駅前郵便局	豊四季200	(代) 2742	田中北小学校	大青田1,536	5764
柏電報電話局	豊四季957	2742	富勢小学校	布施529	2542
千葉県松戸土木出張所	柏 148	2209	土小学校	増尾1,376	2805
柏出張所			柏市立 第1保育園	柏 927	0062
千葉県信用農業協同組合連合会	豊四季928	2810	第2保育園	豊四季671	*45
千葉県農業協同組合中央会	豊四季928	3702	第3保育園	藤電田184	*55
東葛支所			第4保育園	布施834	*富2
柏市農業協同組合	豊四季820	3133	国鉄 柏駅	豊四季827	2004
田中農業協同組合	大室1,095	5704	南柏駅	豊四季509	3967
富勢農業協同組合	根戸417	2559	東武鉄道 柏駅	豊四季827	
土農業協同組合	増尾1,917	2807	豊四季駅	豊四季159	
柏市農業共済組合	豊四季820	3182	増尾駅	増尾1,859	
柏農業改良普及所	柏 61		逆井駅	逆井848	
柏土地改良事務所	豊四季928	2481	東京都中央区立 柏学園	柏1,231	2270
東葛飾家畜保健衛生所	豊四季822	3179	文京区立 柏貴義学園	戸張909	2409



## あ と が き

- ▲この要覧は、市制施行10周年の柏市の姿を、広く皆様に紹介する目的で作成しました。
- ▲体裁、内容等は、不備な点が多いと思いますが、皆様のご批判ご指導をいただき、逐次完全なものとしていきたいと考えます。
- ▲この要覧の作成にあたり貴重な資料を心よく提供してくださった各位に深く感謝いたします。

## 市 勢 要 覧 39年度版

昭和40年1月20日 印刷 井亮品  
昭和40年1月25日 発行

編集発行 千葉県柏市役所

印刷 株式会社 贈美堂 印刷  
東京都江東区深川白河町2の6  
東京 (041) 3111・8737番



